



Vedlegg årsmelding

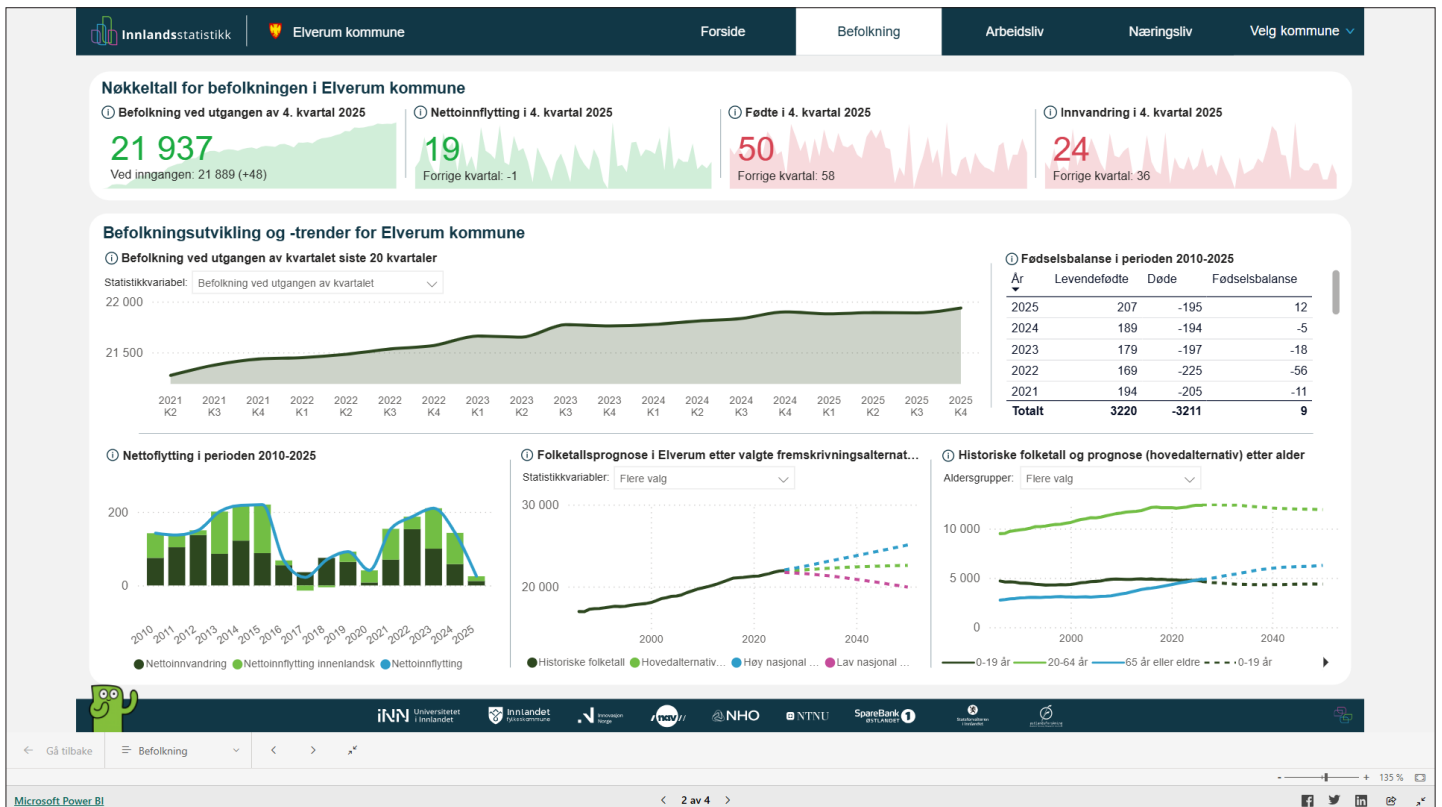
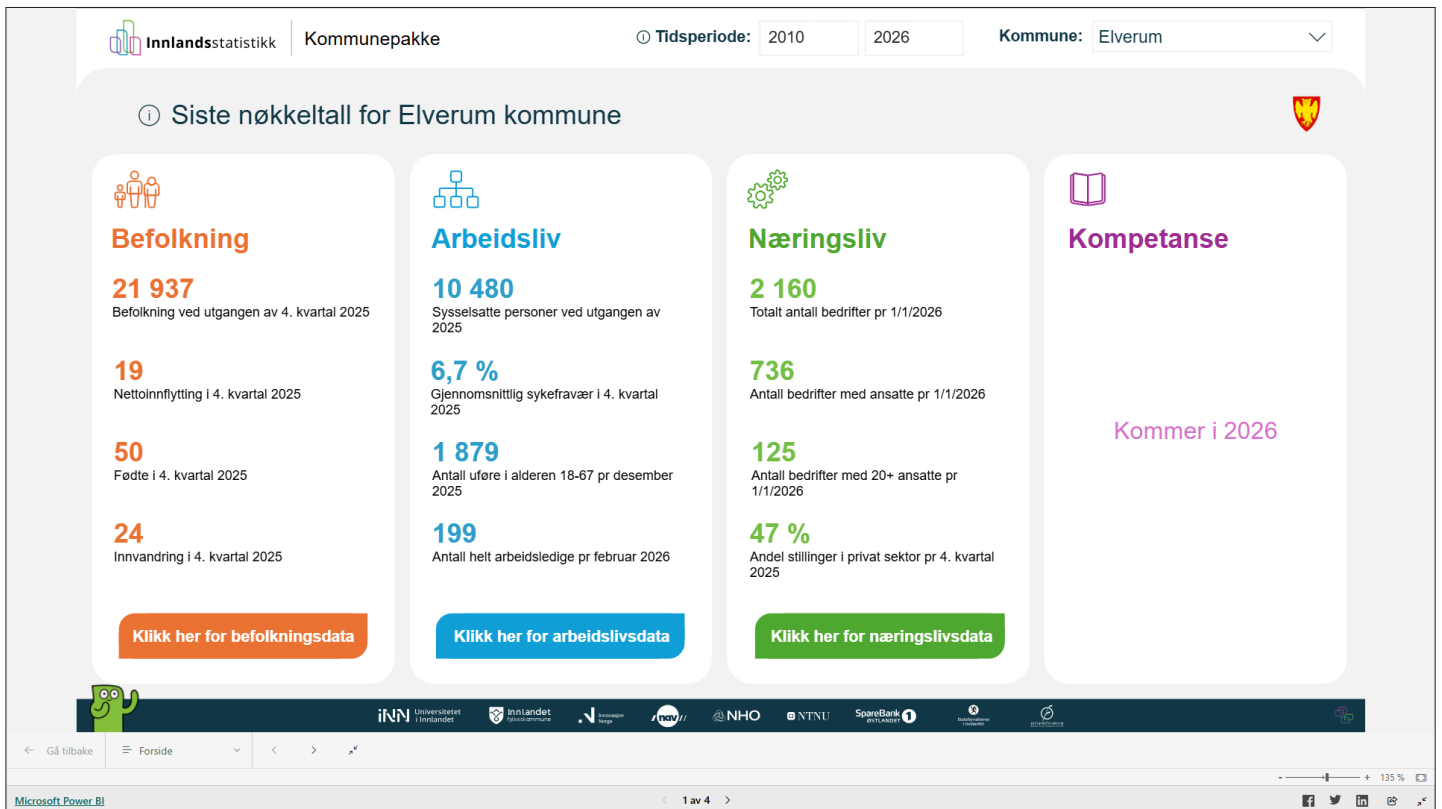
2025

Innhold

Innhold

Elverum, status og statistikk.	3
Miljøkartlegging 2024	6
Klimarapport 2024	16
Årsregnskap 2025.	24
Revisors beretning	41

Elverum, status og statistikk

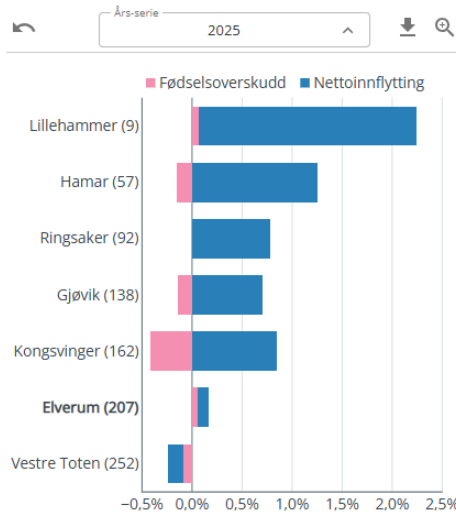


1.1.7 Befolkningsvekst sammenlikning

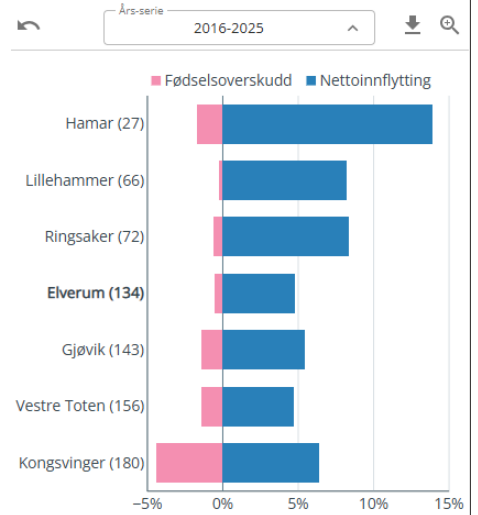
I figuren kan vi se befolkningsveksten i Elverum og sammenlikningsstedene i [den siste tiårsperioden](#). Befolkningsveksten er dekomponert i fødselsoverskudd og nettoflytting (inkludert innvandring).

Elverum har hatt en vekst i folketallet på 4,2 prosent i den siste tiårsperioden. Nettoflyttingen (inkludert innvandring) sto for 4,8 prosentpoeng av denne veksten. Fødselsbalansen var negativ tilsvarende 0,6 prosent av folketallet

Ser vi på utviklingen i 2025, kan vi se at det var et fødselsoverskudd på 0,1 prosent og en nettoinnflytting på 0,1 prosent. Folketallet steg altså med 0,2 prosent dette året.



Figur 1.1.7 Befolkningsvekst fordelt på fødselsoverskudd og nettoinnflytting (inkludert innvandring) i valgt periode. Tallene i parentes viser rangeringen.



Figur 1.1.7 Befolkningsvekst fordelt på fødselsoverskudd og nettoinnflytting (inkludert innvandring) i valgt periode. Tallene i parentes viser rangeringen.

Innlandsstatistikk Elverum kommune Forside Befolkning Arbeidsliv Næringsliv Velg kommune

Nøkkeltall for arbeidslivet i Elverum kommune

ⓘ Sysselsatte personer ved utgangen av 2025

10 480

I fjor: 10512 (-32)

ⓘ Antall uføre i alderen 18-67 pr desember 2025

1 879

Førrige oppdatering: 1 881

ⓘ Gjennomsnittlig sykefravær i 4. kvartal 2025

6,7 %

Førrige kvartal: 5,3 %

ⓘ Antall helt arbeidsledige pr februar 2026

199

Førrige måned: 222

Utvikling og trender i arbeidslivet i Elverum kommune

ⓘ Sysselsatte personer etter bosted i valgte næringer: 00 Uoppgitt, 01-03 Jordbruk, skogbruk og fiske...

StatistikkvARIABLE: Sysselsatte personer etter bosted

ⓘ Utvikling i antall uføre i arbeidsfør alder (18-67 år)

ⓘ Gjennomsnittlig sykefravær pr kvartal siste fem år (2022-2026)

Kjønn: Begge kjønn

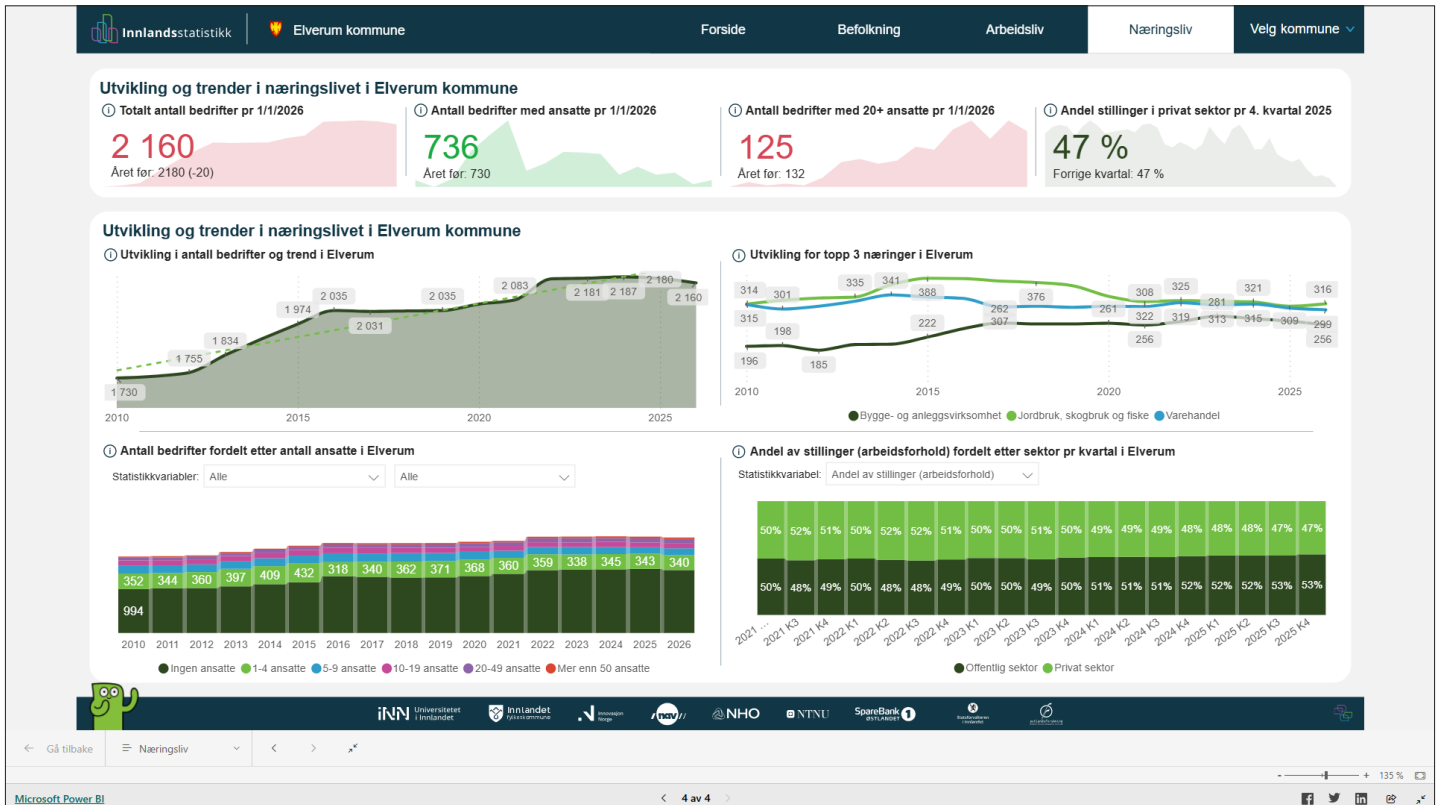
ⓘ Antall helt arbeidsledige og ledighetsprosent pr måned siste to år

iNN Universitetet i Innlandet Innlandet Næringsregion NTNU NHO NTNU SporeBank

Gå tilbake Arbeidsliv 3 av 4 135%

4

Vedlegg årsmelding 2025 | Elverum, status og statistikk



2.1.6 Relativ arbeidsplassvekst sammenligning

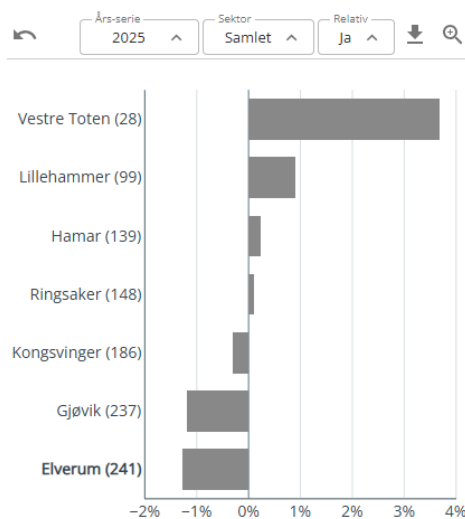
I figuren kan vi se den relative veksten i samlet antall arbeidsplasser i Elverum og sammenlikningskommunene i [den siste tiårsperioden](#). Den relative veksten er forskjellen mellom veksten på stedet og veksten i Norge.

Elverum har hatt 3,6 prosentpoeng lavere arbeidsplassvekst enn landet i den siste tiårsperioden.

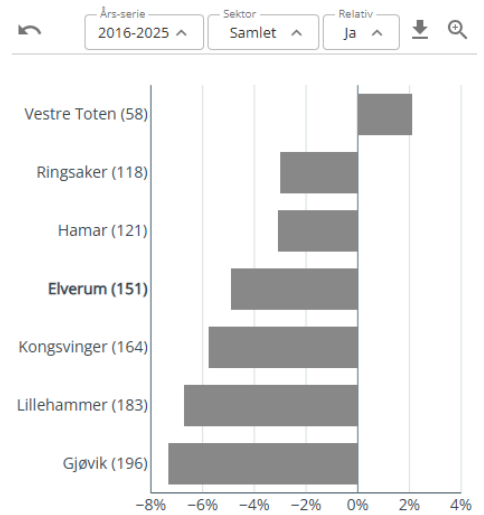
I det offentlige har arbeidsplassveksten vært 29 prosentpoeng høyere enn landet. Det er bedre enn i de fleste kommunene, som vi ser av rangeringsnummeret.

I næringslivet har Elverum hatt den svakeste utviklingen av disse kommunene, med en relativ nedgang på 10,2 prosent.

I 2024 var arbeidsplassveksten i Elverum 0,9 prosentpoeng høyere enn landsgjennomsnittet. Det kom av sterk vekst i offentlig sektor. Det var fremdeles en svak utvikling i næringslivet i 2024.



Figur 2.1.6 Relativ vekst i antall arbeidsplasser i Elverum og sammenlikningsstedene.



Figur 2.1.6 Relativ vekst i antall arbeidsplasser i Elverum og sammenlikningsstedene.

Miljøkartlegging 2024

ELVERUM VEKST AS



Søk...



Klimaregnskap har blitt oppdatert slik at den er i henhold til GHG-protokollen. Det gjør at enkelte deler ser annerledes ut enn før. Se mer informasjon her:
<https://www.miljofyrtarn.no/oppdatert-klimaregnskap/>

Miljøkartlegging 2024

Lagre som PDF?

Eksporert

Elverum Vekst as

Virksomheten sertifiseres etter: *Felleskriterier, kommunal og fylkeskommunal*

Status: **Godkjent**

Opprettet: 15.11.2024

Konsulent: *Ingebjørg Boye*

Internrådgiver: *Ikke lagt til*

Sertifisør: *Linda Solberg*

Levert av: *Odd-Erling Lange*

[Sertifisørs rapport](#) [Godkjenningsbrev](#)

VIRKSOMHETENS VESENTLIGE AKTIVITETER 

Elverum Vekst AS er kommunens næringsapparat for nyetablering av bolig/næringsstomter for økt vekst i kommunen

SERTIFISØRENS ANBEFALINGER FRA FORRIGE MILJØKARTLEGGING

Anbefaler en godkjenning utfra de observasjoner jeg gjorde i virksomheten.

NØKKELINFORMASJON

Det er daglig leder Odd-Erling Lange, Ole Enger og Heidi Erikstad som har jobbet aktivt med miljøkartleggingen. Det er til sammen gjennomført fire felles arbeidsmøter, og Ole og Heidi har jobbet med kartleggingen mellom møtene.

Virksomhetsstyring

2192

Ledelsen skal ha policy for virksomhetens arbeid innen klima, miljø og arbeidsmiljø.

Relevante bærekraftsmål 

Finn frem i miljøkartleggingen

Tilbake til virksomheten

Godkjent av konsulent 

Kriterier

Lukk alle

Åpne alle

Filter

Vis alle

- Ikke gjennomgått
- Behov for tiltak
- Oppfylt
- Tiltak utført
- Godkjent av sertifisør
- Avvik
- Ikke relevant
- Lovpålagt
- Innledende spørsmål

Gå til tiltak



Hovedmål 13 - Stoppe klimaendringene



Delmål 8.8 - Beskytte arbeiderrettigheter og fremme et trygt og sikkert arbeidsmiljø for alle arbeidstakere, inkludert arbeidsinnvandrere og særlig kvinnelige innvandrere, og arbeidstakere i et usikkert arbeidsforhold



Delmål 12.6 - Stimulere selskaper, særlig store og flernasjonale selskaper, til å ta i bruk bærekraftige metoder og integrere informasjon om egen bærekraft i sine rapporteringsrutiner



[Se veiledning](#) ▼

BESKRIVELSE

FNs bærekraftsmål ligger som et fundament for all vår virksomhet. Kunnskap og bærekraftige løsninger skal være vårt konkurransefortrinn, bidra til lavere økonomisk risiko, og styrke vår attraktivitet ovenfor kunder, brukere og arbeidstakere.

Vi har utarbeidet strategier knyttet opp mot de syv bærekraftsmålene som vår virksomhet i hovedsak berører. Strategiene ligger tilgjengelig på vår hjemmeside (<https://elverumvekst.no/om-oss/baerekraft/>).

Som Klimapartner har vi utarbeidet vår egen klimavisjon. Denne finnes på Klimapartnere sin oversikt over Klimakost-rapporteringer (<https://klimapartnere.klimakost.no/8/Elverum%20Vekst/9061e811-c829-4d07-aaab-9f43faa32217>).

HMS-mål (arbeidsmiljø) fokuserer, i tillegg til mål om lavt sykefravær og null skader, på å bevare og utvikle et godt psykososialt arbeidsmiljø, delingskultur, mestringfølelse og opplevelse av mening i arbeidsdagen. Se HMS-håndbok (kap. 2 HMS-mål).

KOMMENTAR FRA SERTIFISØR

Virksomheten beskriver godt hvordan de langsiktig skal jobbe med bærekraft, de har utarbeidet en klimavisjon og jobber kontinuerlig ut fra syv bærekraftsmål. Visjonen har samme hensikt som policy, kriteriet er ok.

Vedlegg

 [HMS-håndbok_2025.pdf](#)

2193

Virksomheten skal ha oversikt over hvilke av sine aktiviteter, varer og tjenester som kan påvirke klima, miljø og arbeidsmiljø. Virksomheten skal deretter vurdere hvilke av disse som er vesentlige.

[Relevante bærekraftsmål](#) ▼



Hovedmål 13 - Stoppe klimaendringene



Delmål 8.4 - Til og med 2030 gradvis å bedre utnyttelsen av globale ressurser innenfor forbruk og produksjon, og arbeide for å oppheve koblingen mellom økonomisk vekst og miljøødeleggelser, i samsvar med det tiårige handlingsprogrammet for bærekraftig forbruk og produksjon, der de utviklede landene går foran.

Delmål 8.8 - Beskytte arbeiderrettigheter og fremme et trygt og sikkert arbeidsmiljø for alle arbeidstakere, inkludert arbeidsinnvandrere og særlig kvinnelige innvandrere, og arbeidstakere i et usikkert arbeidsforhold



Delmål 12.6 - Stimulere selskaper, særlig store og flernasjonale selskaper, til å ta i bruk bærekraftige metoder og integrere informasjon om egen bærekraft i sine rapporteringsrutiner



[Se veiledning](#) ▼

BESKRIVELSE

Vår vesentlighetsvurdering gjøres i forbindelse med vår klimagass-rapportering i Klimakost (<https://klimapartnere.klimakost.no/8/Elverum%20Vekst/9061e811-c829-4d07-aaab-9f43faa32217>):

Elverum Vekst har sitt klart største klimafotavtrykk knyttet til bygge- og anleggsvirksomhet i datterselskapene. Det er vår visjon at vi skal ta ansvar for denne skyggesiden. Vi skal samtidig bidra til positive avtrykk, hos oss, hos våre samarbeidspartnere og våre omgivelser.

Det innebærer at vi skal være villige til å:

- La det langsiktige perspektivet veie tyngre enn det kortsiktige når vi treffer beslutninger
- Investere tid og penger i gode kunnskaps- og beslutningsgrunnlag
- Betale mer for bedre løsninger
- Redefinere kvalitet
- Avstå fra goder og aktiviteter av hensyn til klima og natur

KOMMENTAR FRA SERTIFISØR

Virksomheten har vurdert bygg- og anleggsvirksomhet hos datterselskapene som den mest vesentlige aktiviteten for klimapåvirkning, og tjenesteinnkjøp og interne tjenestereiser utgjør den mest vesentlige klimapåvirkningen for kontoret. Kriteriet er ok.

Anbefaling #2193: Tenk vesentligheter for Elverum vekst AS (som det også er relevant med målsettinger til) og gå gjerne mer konkret enn idag, se veiledningen i kriteriet hvor det gis eksempler, f.eks arbeidsmiljø.

2194

- (1) Virksomheten skal ha satt seg mål for å forbedre sine vesentlige påvirkninger på klima, miljø og arbeidsmiljø, og
- (2) Virksomheten skal ha tiltak for å nå hvert av målene. Alle tiltak skal ha en ansvarlig person og tidsfrist.

Relevante bærekraftsmål 

Hovedmål 13 - Stoppe klimaendringene



Mål 8.4 - Til og med 2030 gradvis å bedre utnyttelsen av globale resurser innenfor forbruk og produksjon, og arbeide for å oppheve koblingen mellom økonomisk vekst og miljødeleggelse, i samsvar med det tiårige handlingsprogrammet for bærekraftig forbruk og produksjon, der de utviklede landene går foran.

Delmål 8.8 - Beskytte arbeiderrettigheter og fremme et trygt og sikkert arbeidsmiljø for alle arbeidstakere, inkludert arbeidsinnvandrere og særlig kvinnelige innvandrere, og arbeidstakere i et usikkert arbeidsforhold



Delmål 12.6 - Stimulere selskaper, særlig store og flernasjonale selskaper, til å ta i bruk bærekraftige metoder og integrere informasjon om egen bærekraft i sine rapporteringsrutiner

Se veiledning 

BESKRIVELSE

Med utgangspunkt i de to områdene hvor Elverum Vekst har sine største avtrykk, energiforbruk og transport, har vi følgende mål for 2025:

Vi skal redusere vårt energimessige avtrykk ved å dele lokalene våre med flere, på den måten fordeles klimaavtrykket på flere, samtidig som vi skaper flere og tettere samarbeid med og mellom lokale aktører, som også er en målsetting for virksomheten. Målet er at vi ved utgangen av 2025 ikke skal ha noen ledige kontorer.

Bedriftsrekrutteringsarbeidet innebærer deltakelse på konferanser og messer, samt en del oppsøkende virksomhet hos bedrifter utenfor Innlandet. Dette innebærer reisevirksomhet. Vi skal ha et bevisst forhold til vår reisepolicy, som innebærer bruk av digitale møter, kollektivtilbud og samkjøring. Målsettingen er at vi maksimalt skal ha én flyreise per år.

Mål og tilhørende tiltak er lagt inn i mål- og tiltaksmodulen i portalen. Forøvrig vises det til HMS- og internkontrollsystem, som omfatter prosedyrer og rutiner som skal bidra til bedre miljøprestasjon.

KOMMENTAR FRA CERTIFISØR

Avvik #2194: Mål må defineres opp mot vesentligheter (pr nå bygg- og

anleggsvirksomhet hos datterselskapene, tjenesteinnkjøp og evt. interne tjenestereiser), med tiltak, ansvarlig og tidsfrist før kriteriet kan lukkes. 28.10: Avvik lukket, mål med tiltak, ansvarlig og tidsfrister for relevante temaer er lagt inn i portalen.

Vedlegg

 [HMS- og internkontrollsystem.docx](#)

2195

- (1) Virksomheten skal innen 1.april hvert år rapportere data, inkludert gjennomførte tiltak for fjoråret.
- (2) Virksomheten skal ha en oppdatert skriftlig rutine for fremskaffing av data til innrapporteringen i styringsverktøyet.

Relevante bærekraftsmål 

Hovedmål 13 - Stoppe klimaendringene



Delmål 12.6 - Stimulere selskaper, særlig store og flernasjonale selskaper, til å ta i bruk bærekraftige metoder og integrere informasjon om egen bærekraft i sine rapporteringsrutiner

Se veiledning 

BESKRIVELSE

Har forenklet rutinen, og gått bort fra årlig kartlegging av miljømerkede tjenesteleverandører. Vi har fått tjenestekjøp, og stort sett faste leverandører. En årlig sperring oppleves som mas, og vi opplever at vi har bedre muligheter til å påvirke på andre måter, gjennom samarbeid og relasjon i avtaleperioden. Vi har også gjort en tilpasning for beregning av avfallsmengder som vi mener passer vår virksomhet bedre.

KOMMENTAR FRA CERTIFISØR

Rutine for datainnsamling er ivaretatt (vurder revisjon av rutine for innsamling av data).

Avvik #2195: Innrapportering må sendes før godkjenning

28.10: Avvik lukket, årsrapportering for de siste tre år er nå levert.

Vedlegg

 [Rutine for datainnsamling_2025.docx](#)

2196

Ledelsen i enheten skal årlig vurdere virksomhetens arbeid for å nå målene innen klima, miljø og arbeidsmiljø. Vurderingen skal være skriftlig.

Relevante bærekraftsmål 



Hovedmål 13 - Stoppe klimaendringene



Delmål 12.6 - Stimulere selskaper, særlig store og flernasjonale selskaper, til å ta i bruk bærekraftige metoder og integrere informasjon om egen bærekraft i sine rapporteringsrutiner



Se veiledning 

BESKRIVELSE

Daglig leder er direkte involvert i årlig gjennomgang av HMS-håndbok med tilhørende planer, prosedyrer, instruksjoner og rutiner.

KOMMENTAR FRA CERTIFISØR

Virksomheten har hatt spesifiserte mål knyttet til prosjekter knyttet til datterselskaper for forrige periode. Beskrivelser av hva som er utført for måloppnåelse fremkommer i årsmeldinger pr år (fremvist på sertifiseringsmøtet).

Anbefaling #2196: Evaluer mål knyttet til Elverum Vekst AS generelt årlig fremover, både på virksomhetsnivå og evt. i prosjekt.

Kriterier et ok.

Vedlegg

 [Årlig revisjon HMS-arbeid_2025.pdf](#)

2188

Virksomheten skal minst årlig orientere de ansatte om arbeidet som gjøres innen klima, miljø og arbeidsmiljø. De ansatte skal ha mulighet til å komme med innspill til arbeidet.

Innledende spørsmål

Relevante bærekraftsmål 



Hovedmål 13 - Stoppe klimaendringene



Delmål 12.6 - Stimulere selskaper, særlig store og flernasjonale selskaper, til å ta i bruk bærekraftige metoder og integrere informasjon om egen bærekraft i sine rapporteringsrutiner

Delmål 12.8 - Innen 2030 sikre at alle mennesker i hele verden har relevant informasjon om og forståelse av bærekraftig utvikling og et levesett som er i harmoni med naturen



Se veiledning 

BESKRIVELSE

Se HMS-håndbok kapittel 5, Opplæring og erfaringslæring:

Alle ansatte skal ha kjennskap til selskapets HMS- og internkontrollsystem, herunder tilgjengelighet, innhold og ansvarsforhold, og skal kjenne alle rutiner som er relevant for eget arbeid.

Ved alle nyansettelser skal daglig leder, i løpet av første uke, gjennomføre et opplæringsmøte der struktur og innhold i HMS-system skal gjennomgås, og opplæring i sikkerhetsrutiner på arbeidsplass skal gjennomføres. Alle rutiner som er relevant for den nyansatte skal være gjennomgått i løpet av første måned av ansettelsesforholdet.

HMS er tema på hvert eneste ukentlige fellesmøte, og ytre miljøaspekter tas opp i alle prosjekter.

KOMMENTAR FRA CERTIFISØR

Tre av fire arbeider med selve miljøsertifiseringen og alle er godt orientert gjennom fellesmøter, det beskrives også at dette diskuteres i fellesskap med alle ansatte kontinuerlig gjennom året (oppdateringsmøte hver mandag). Alle deltar også i utarbeidelse av årsmeldingen der klima og miljøarbeid utdypes. Virksomheten er liten og har god intern dialog, så alle kan kontinuerlig komme med innspill muntlig eller på epost. Kriteriet er ok.

2190

Den politiske ledelsen og kommuneledelsen skal minst årlig orienteres om kommunens/fylkeskommunens arbeid på klima, miljø og arbeidsmiljø.

Relevante bærekraftsmål 



Hovedmål 13 - Stoppe klimaendringene



Delmål 12.6 - Stimulere selskaper, særlig store og flernasjonale selskaper, til å ta i bruk bærekraftige metoder og integrere informasjon om egen bærekraft i sine rapporteringsrutiner

Delmål 12.8 - Innen 2030 sikre at alle mennesker i hele verden har relevant informasjon om og forståelse av bærekraftig utvikling og et levesett som er i harmoni med naturen



[Se veiledning](#) ▼

BESKRIVELSE




Styret i selskapet vil tilsvare kommuneledelsen, og generalforsamlingen vil utgjøre den politiske ledelsen. Jf. revidert HMS-håndbok bli måloppnåelse og ledelsens vurdering av HMS-arbeidet en integrert del av årsmeldingen, som presenteres for ledelsen i mars hvert år.

KOMMENTAR FRA SERTIFISØR

Årsmelding 2024 inneholder beskrivelse av innrapportering og deltakelse på Arendalsuken.

Virksomheten har et styre og generalforsamling og dette tilsvarer politiske ledelsen og kommuneledelsen, styret er orientert gjennom at dette er et konkret punkt på styremøter. Kriteriet er ok.


Vedlegg

-  [Årsmelding 2024 Elverum Vekst.pdf](#)
-  [Årlig revisjon HMS-arbeid_2025.pdf](#)
-  [HMS-håndbok_2025.pdf](#)

2197

Informasjon om virksomhetens arbeid på klima, miljø og arbeidsmiljø skal offentliggjøres.

[Relevante bærekraftsmål](#) ▼

 Mål 12.6 - Stimulere selskaper, særlig store og flernasjonale selskaper, til ta i bruk bærekraftige metoder og integrere informasjon om egen bærekraft i sine rapporteringsrutiner



[Se veiledning](#) ▼

BESKRIVELSE

Rapportering i Klimakost offentliggjøres via Klimapartners visningside (<https://klimapartnere.klimakost.no/8/Elverum%20Vekst/9061e811-c829-4d07-aaab-9f43faa32217>).

KOMMENTAR FRA SERTIFISØR

Gjennomførte tiltak, resultater og klimaregnskap fremkommer i Klimapartners visningside, der finner vi alle år tilbake, kriteriet er ok.

2198

Virksomheten skal ha innkjøpsrutine(r) som sikrer at målene de har satt seg for klima, miljø og arbeidsmiljø blir ivaretatt i konkurranse gjennomføring.

[Relevante bærekraftsmål](#) ▼



Hovedmål 13 - Stoppe klimaendringene



Mål 8.4 - Til og med 2030 gradvis å bedre utnyttelsen av globale ressurser innenfor forbruk og produksjon, og arbeide for å oppheve koblingen mellom økonomisk vekst og miljøødeleggelser, i samsvar med det tiårige handlingsprogrammet for bærekraftig forbruk og produksjon, der de utviklede landene går foran.



Mål 12.6 - Stimulere selskaper, særlig store og flernasjonale selskaper, til ta i bruk bærekraftige metoder og integrere informasjon om egen bærekraft i sine rapporteringsrutiner



[Se veiledning](#) ▼

BESKRIVELSE

Fra og med 1. januar 2024 ble nye miljøkrav for offentlige anskaffelser gjort gjeldende.

Innkjøpsrutine fra tidligere år har fortsatt gyldighet for Elverum Vekst sine innkjøp, og gjennomføres innenfor de rammene som LOA og FOA setter. Rutinen er tilført et nytt avsnitt, som omhandler nettopp ny lovgivning.

KOMMENTAR FRA SERTIFISØR

Rutine utarbeidet og vedlagt, den er gjort kjent for alle ansatte gjennom felles møte og at alle jobber tett da de kun er 4 ansatte. Konkrete eksempler er; - Entrepriser: ressurstømsanalyse, industriell symbiose, kompetansekrav etc. - Tekniske rammebetingelser for prosjekt (konkrete miljøkrav i anbudsdokumentene) Kriteriet er ok.

Anbefaling #2198: Revidere innkjøpsrutine så anbud / miljøkrav i prosjekt inkluderes i rutinen, skille på type innkjøp.

Vedlegg

-  [Rutine for innkjøp_2025.docx](#)

2199

Virksomheten skal ha innkjøpsrutine(r) som sikrer at målene de har satt seg for klima, miljø og arbeidsmiljø blir ivaretatt i hvert enkelt innkjøp. Relevante rutiner skal

være kjent for alle som foretar innkjøp/bestillinger.

Relevante bærekraftsmål 



Hovedmål 13 - Stoppe klimaendringene



Mål 8.4 - Til og med 2030 gradvis å bedre utnyttelsen av globale ressurser innenfor forbruk og produksjon, og arbeide for å oppheve koblingen mellom økonomisk vekst og miljødeleggelse, i samsvar med det tiårige handlingsprogrammet for bærekraftig forbruk og produksjon, der de utviklede landene går foran.



Mål 12.6 - Stimulere selskaper, særlig store og flernasjonale selskaper, til å ta i bruk bærekraftige metoder og integrere informasjon om egen bærekraft i sine rapporteringsrutiner



Se veiledning 

BESKRIVELSE

Fra og med 1. januar 2024 ble nye miljøkrav for offentlige anskaffelser gjort gjeldende.

Innkjøpsrutine fra tidligere år har fortsatt gyldighet for Elverum Vekst sine innkjøp, og gjennomføres innenfor de rammene som LOA og FOA setter.

Rutinen er tilført et nytt avsnitt, som omhandler nettopp ny lovgivning.

KOMMENTAR FRA SERTIFISØR

Se #2198, kriteriet er ok.

Vedlegg

 [Rutine for innkjøp_2025.docx](#)

2191

- (1) Virksomheten skal ha oversikt over relevante lover og forskrifter innenfor klima, miljø og arbeidsmiljø, og
- (2) Rutiner for hvordan oversikten holdes oppdatert med ansvarlig person.
- (3) Det skal også være et system som skal sikre etterfølgelse av disse lovene og forskriftene.

Relevante bærekraftsmål 



Mål 12.6 - Stimulere selskaper, særlig store og flernasjonale selskaper, til å ta i bruk bærekraftige metoder og integrere informasjon om egen bærekraft i sine rapporteringsrutiner

BESKRIVELSE

Listet opp i HMS-håndbok, pkt. 3.

KOMMENTAR FRA SERTIFISØR

Oversikt over lover og forskrifter ligger i HMS håndboken, virksomheten har vist frem internkontrollsystemet der de har rutiner og skjemaer for å ivareta lovkravene. HMS håndbok beskriver rutine for å holde internkontroll inkl oversikt over lover og forskrifter oppdatert og at dette er daglig leders ansvar. Virksomheten har i sertifiseringsmøtet beskrevet hvordan de ivaretar at lover og forskrifter etterfølges, med feks vernerunder etc. De benytter teams og årsjul for å holde kontroll på at oppgaver blir utført, i teams defineres oppgaver, tidsfrist og ansvarlig. Kriteriet er ok.

Vedlegg

 [HMS-håndbok_2025.docx](#)

2212

Virksomheten skal utøve aktivt eierskap til sine selskaper i Norge for å utvikle disse i en mer bærekraftig retning. Som minimum skal virksomheten forvente at selskaper de har bestemmende innflytelse i:

- Setter mål og iverksetter tiltak for reduksjon i klimagassutslipp, både fra egen drift og verdikjede.
- Setter mål og iverksetter tiltak for å redusere negativ påvirkning og øke positiv påvirkning på miljø, både fra egen drift og verdikjede.

Innledende spørsmål

Relevante bærekraftsmål 



Hovedmål 13 - Stoppe klimaendringene



Mål 9.4 - Innen 2030 oppgradere infrastruktur og omstille næringslivet til å bli mer bærekraftig, med mer effektiv bruk av ressurser og mer utstrakt bruk av rene og miljøvennlige teknologiformer og industriprosesser, der alle land gjør en innsats etter egen evne og kapasitet



Mål 12.6 - Stimulere selskaper, særlig store og flernasjonale selskaper, til å ta i bruk bærekraftige metoder og integrere informasjon om egen bærekraft i sine rapporteringsrutiner

BESKRIVELSE

Selskapene Elverum Tomteselskap AS, Elverum Kommunale Industribygg og EKI-Utvikling ligger direkte under Elverum Vekst med 100% eierskap, og er omfattet av og inkludert i alle mål, planer og strategier for selskapet, herunder miljøpolicy, -mål og tiltak.

Konkrete mål og tiltak for de respektive selskapene er lagt inn i mål- og tiltaksmodulene i Miljøfyrtårn-verktøyet.

Solbærvengen Utvikling er nyetablert, eies sammen med YC Eiendom, og er eier og eiendomsforvalter av bygningsmassen som huser Curida AS. Her er det ikke etablert egne mål, men i tråd med vår bærekraftpolicy jobber vi aktivt for å redusere negativ påvirkning også her. Bl.a. har vi tatt initiativ til et forprosjekt for å vurdere alternativ energikilde, og har i samarbeid med Curida og Elverum kommune kommet frem til løsninger som reduserer energibehov og varmetap fra prosessvann, i tillegg til at negativ påvirkning på ytre miljø reduseres.

KOMMENTAR FRA SERTIFISØR

Det er gitt skriftlig informasjon i kommentarfeltet om hvilke selskaper de har eierskap i, og at disse skal følge felles HMS mål og tiltak.

Avvik #2212: Definerte mål, tiltak, ansvarlig og tidsfrist iht. krav i kriteriet må settes før det kan lukkes.

28.10: Avvik lukket, virksomheten gir god skriftlig beskrivelse av at de gjennom eierskap påvirker selskaper i bærekraftig retning, både gjennom tiltak med ansvarlig og tidsfrist i portalen og også gjennom å aktivt følge opp bærekraftspolicyen.

KOMMENTAR Virksomheten har god innsikt i hvordan de påvirker klima og miljø, det er et litt vagt skille mellom Elverum Vekst AS og konsernnivå, slik at det påvirker hvordan kriteriene er løst. Det jobbes godt mot å begrense klimaavtrykket i deres aktiviteter.

Arbeidsforhold i virksomheten ▾

2207

Virksomheten skal ha en skriftlig oversikt som beskriver felles rettigheter og plikter for arbeidsgiver og arbeidstaker. Den skal være lett tilgjengelig for alle ansatte.

Oversikten skal minimum inneholde beskrivelse av:

- Ansattes rettigheter.
- Ansattes ansvar for å følge opp virksomhetens miljøarbeid.
- Rutine for varsling av kritikkverdige forhold.
- Retningslinjer for å fremme likestilling, mangfold og inkludering.

Innledende spørsmål

[Relevante bærekraftsmål ▾](#)

Hovedmål 5 - Likestilling mellom kjønnene


Målmål 8.8 - Beskytte arbeiderrettigheter og fremme et trygt og sikkert arbeidsmiljø for alle arbeidstakere, inkludert arbeidsinnvandrere og særlig kvinnelige innvandrere, og arbeidstakere i et usikkert arbeidsforhold



Målmål 10.2 - Innen 2030 sikre myndiggjøring og fremme sosial, økonomisk og politisk inkludering av alle, uavhengig av alder, kjønn, funksjonsevne, rase, etnisitet, nasjonal opprinnelse, religion eller økonomisk eller annen status


[Se veiledning ▾](#)
BESKRIVELSE

HMS-håndboken redegjør overordnet for ansattes rettigheter og plikter, og inneholder også en oversikt over selskapets retningslinjer og rutiner, herunder etiske retningslinjer, rutine for varsling av avvik og kritikkverdige forhold med mer.

HMS-håndboken ligger tilgjengelig på selskapets server, og gjennomgås også årlig i fellesmøte.

KOMMENTAR FRA SERTIFISØR

Ansattes rettigheter fremkommer i arbeidsavtalene de har, ansattes ansvar for å følge virksomhetens miljøarbeid fremkommer i de konkrete rutinene (innkjøpsrutine, avfallsrutine, prosjektdokumentasjon etc.), rutine for varsling av kritikkverdige forhold og Elverum kommunes varslingsplakat er fremvist i møtet.

De er under 10 ansatte, slik at retningslinjer for å fremme likestilling, mangfold og inkludering.

Kriteriet er ok.

2208

(1) Virksomheten skal gå regelmessige vernerunder, eller på andre måter sikre regelmessig oppfølging av det fysiske arbeidsmiljøet og sikkerheten på arbeidsplassen.

(2) Ledelsen skal gjennomgå resultatene fra vernerundene og sørge for at funn blir utbedret.

[Relevante bærekraftsmål ▾](#)


Målmål 8.8 - Beskytte arbeiderrettigheter og fremme et trygt og sikkert arbeidsmiljø for alle arbeidstakere, inkludert arbeidsinnvandrere og særlig kvinnelige innvandrere, og arbeidstakere i et usikkert arbeidsforhold



[Se veiledning](#) ▼

BESKRIVELSE

Vernerunde gjennomføres etter plan/årshjul.
Vernerunderapport vedlagt.

KOMMENTAR FRA SERTIFISØR

Vernerunderapport vedlagt, avvik med tiltak definert og daglig leder er ansvarlig, kriteriet er ok.
Årshjul ligger i HMS håndboken.
Kriteriet er ok.


Vedlegg

 [Sjekkliste for årlig vernerunde_2025_signert.pdf](#)

2210 Virksomheten skal tilby ansatte kurs i grunnleggende førstehjelp.

Innledende spørsmål

[Relevante bærekraftsmål](#) ▼

 Delmål 8.8 - Beskytte arbeiderrettigheter og fremme et trygt og sikkert arbeidsmiljø for alle arbeidstakere, inkludert arbeidsinnvandrere og særlig kvinnelige innvandrere, og arbeidstakere i et usikkert arbeidsforhold



[Se veiledning](#) ▼

BESKRIVELSE

Virksomheten gjennomførte et fysisk førstehjelpskurs for litt over tre år siden (mars 2022, Basic1hjelpskurs), men grunnet virksomhetens størrelse og art planlegges det felles deltagelse på digitalt førstehjelpskurs høsten 2025, i regi av Røde kors (<https://www.rodekors.no/forstehjelp/kurs/>).

KOMMENTAR FRA SERTIFISØR

Det bekreftes at det er gjennomført førstehjelpskurs og det er gitt tilbud om nytt digitalt førstehjelpskurs høst 2025. Kriteriet er ok.

2211

Virksomheten skal sørge for at brannøvelser gjennomføres regelmessig og at alle ansatte er kjent med gjeldende branninstruks.



[Se veiledning](#) ▼

BESKRIVELSE

Branninstruks henger sentralt i lokalet under godt synlig merking av lokalisering av brannslukkeutstyr.
Brannøvelse gjennomført i mai 2025.

KOMMENTAR FRA SERTIFISØR

Det beskrives at branninstruks henger i lokalene og sist brannøvelse gjennomført mai 2025, kriteriet er ok.


KOMMENTAR Virksomheten har kun 4 ansatte, det gis et inntrykk av god oppfølging av arbeidsmiljø. Digital befaring gir et godt inntrykk av virksomhetens lokaler, viser branninstruks, slukkeutstyr, førstehjelpsutstyr med mer.

Ressursbruk og sirkulærøkonomi ▼

2200

- (1) Virksomheten skal ha et avfallssystem som er tilpasset avfallsfraksjonene (avfallstypene) som oppstår i virksomhetens drift.
- (2) En skriftlig avfalls- og ombruksinstruks skal beskrive avfallssystemet, regler for bruk, ombruk og tømming.
- (3) Instruksen skal være tilgjengelig der avfallet håndteres av ansatte og andre brukere. De skal informeres om bruk av avfallssystemet.

[Relevante bærekraftsmål](#) ▼

 Delmål 12.5 - Innen 2030 redusere avfallsmengden betydelig gjennom forebygging, reduksjon, materialgjenvinning og ombruk



[Se veiledning](#) ▼

BESKRIVELSE

Vi benytter avfallsplakater fra sortere.no, og har etablert avfallssystem for aktuelle fraksjoner.
Ingen endringer til avfallsinstruks/avfallsplan (vedlagt).

KOMMENTAR FRA SERTIFISØR

Avfallssystem etablert og instruks henger oppe, vedlagt bilde og et godt sorteringsystem fremvist ved sertifisering.

Vedlagt rutine som beskriver avfallshåndtering og ombruk.

Virksomheten beskriver ombruk av møbler etc både ved innkjøp og avskaffelse.

Kriteriet er ok.

Vedlegg

- [Avfallssystem.jpg](#)
- [Avfallsinstruks og avfallsplan.doc](#)

2201

Virksomheten skal planlegge og gjennomføre tiltak som øker graden av ombruk i egen drift.

Relevante bærekraftsmål

12 Ansvarlig forbruk
12 Delmål 12.5 - Innen 2030 redusere avfallsmengden betydelig gjennom forebygging, reduksjon, materialgjenvinning og ombruk



[Se veiledning](#)

BESKRIVELSE

Vi har gjort en endring av prosedyre/rutine for innkjøp etter endringer i LOA/FOA.

Har bl.a. gjort oppgradering av inventar i fellesarealer ved kjøp av brukte møbler, og har levert møbler til gjenbruk hos Brukte kontormøbler.

Har også undersøkt mulighetene for å pusse opp møbler, men har utsatt denne oppgraderingen.

KOMMENTAR FRA SERTIFISØR

Det er beskrevet hvordan de har økt ombruk i virksomheten, innkjøpsrutinen er revidert siden sist sertifisering, kriteriet er ok.

Vedlegg

- [Rutine for innkjøp_2025.docx](#)

KOMMENTAR Virksomheten har etablert gode rutiner og løsninger for sortering av avfall og etterstreber å tenke ombruk der dette er relevant, det vises tydelig at dette er en del av deres hverdag.

Klimagassutslipp

2203

Virksomheten skal gjennomføre tiltak for at ansatte kan reise miljøvennlig til, fra og i arbeid.

Relevante bærekraftsmål



Hovedmål 13 - Stoppe klimaendringene



Delmål 11.2 - Innen 2030 sørge for at alle har tilgang til trygge, tilgjengelige bærekraftige transportsystemer til en overkommelig pris og bedre sikkerheten på veiene, særlig ved å legge til rette for kollektivtransport og med særlig vekt på behovene til personer i utsatte situasjoner, kvinner, barn, personer med nedsatt funksjonsevne og eldre

Delmål 11.6 - Innen 2030 redusere byenes og lokalsamfunnenes negative påvirkning på miljøet (målt per innbygger), med særlig vekt på luftkvalitet og avfallshåndtering i offentlig eller privat regi



[Se veiledning](#)

BESKRIVELSE

Generelt skjer Elverum Vekst sin virksomhet lokalt i Elverum, og transportbehovet er vesentlig lavere enn tidligere år grunnet færre/ingen bygge- og infrastrukturprosjekter. Flere ansatte sykler og går fast til og fra jobb og møter. For øvrig ligger virksomhetens reisepolicy til grunn.

KOMMENTAR FRA SERTIFISØR

Virksomheten har en etablert reisepolicy som ivaretar kravet, kriteriet er ok.

Vedlegg

- [Reisepolicy.docx](#)

KOMMENTAR Virksomheten har et godt fokus på klimagassutslipp, internt så er det i hovedsak transport. På konsernnivå utarbeides også klimarapport som publiseres på Klimapartner/Klimapost, her dekkes også et større bilde inkl. prosjekter knyttet til datterselskaper.

Kunder og sluttbrukere

2189

Virksomheten skal gi brukere, innbyggere, samarbeidspartnere og/eller andre interessenter mulighet til å gi innspill på hvordan klima- og miljøpåvirkningen til virksomhetens tjenester kan forbedres.

Relevante bærekraftsmål **Hovedmål 13 - Stoppe klimaendringene**

Mål 12.6 - Stimulere selskaper, særlig store og flernasjonale selskaper, til å ta i bruk bærekraftige metoder og integrere informasjon om egen bærekraft i sine rapporteringsrutiner



Mål 17.17 - Systemiske spørsmål - Partnerskap mellom flere interessenter Stimulere til og fremme velfungerende partnerskap i det offentlige, mellom det offentlige og det private og i det sivile samfunn som bygger på partnerskapenes erfaringer og ressursstrategier

Se veiledning 

BESKRIVELSE

Praksis i byggeprosjekter -

Jf. LOA/FOA er hovedregelen at klima- og miljøhensyn skal vektles minimum 30% ved evaluering av tilbud. Unntak kan gjøres dersom det klart gir bedre effekt å stille krav i kontrakt/til leveransen. I alle byggeprosjekter gjør vi en selvstendig vurdering av hva som er mest hensiktsmessig, men vi har en grunnleggende holdning at vi som byggherre må sette standard/ambisjonsnivå, og at det derfor oftest vil være best å stille krav til leveransen. Vi har likevel dialog med markedet, og fordi vi ønsker å høye prestasjoner stiller gjerne krav til prosesser som utfordrer både rådgivere og entreprenører på å strekke seg og finne bedre løsninger, da vi ser at dette gir bedre resultater med lavere kost. Vi har et mål om at leverandører skal øke sin konkurransevne gjennom samarbeid med oss.

Praksis i eiendomsforvaltning -

Vi er i kontinuerlig dialog med planavdeling, byggesak, meglere, rådgivere, entreprenører, eiendomsutviklere og næringslivsaktører for å redusere klimagassutslipp og miljøbelastning, og fremme biologisk mangfold. Eksempler på formaliserte samarbeid er FME ZEN og prosjekt Naturforbilde (samarbeidsprosjekt med IFK).

KOMMENTAR FRA SERTIFISØR

Virksomheten beskriver kort skriftlig i kommentarfelt og en lengre utdypelse ved sertifiseringsmøtet der det fremkommer at påvirkning skjer kontinuerlig dialog, møter etc med interessenter/samarbeidspartnere vedrørende reduksjon av klimagassutslipp og miljøbelastning, og å fremme biologisk mangfold. Dette er også en vesentlig del av avklaringsmøter/konferanser i

forkant av større prosjekter der vi går i dialog med andre parter for å få innspill på hvilke miljøkrav som er hensiktsmessige etc. i prosjektet. Det er også lagt vekt på sosial bærekraft gjennom interne samarbeid med kommune/NAV ang arbeidserfaring, språkopplæring etc. Kriteriet er ok.

KOMMENTAR Dette er i hovedsak relevant for virksomheten gjennom byggeprosjekter og eiendomsforvaltning. Det er vektlagt god dialog og godt samarbeid for å etablere hensiktsmessige tiltak og krav med hensyn på bærekraft.

SERTIFISØRENS VURDERING

Det er 24.9 gjennomført sertifisering av Elverum vekst AS med deres kontor på Elverum, dette er en resertifisering og gjennomføres digitalt. Digital sertifisering vurderes som hensiktsmessig med hensyn på miljøperspektiv knyttet til kjøring og virksomhetens arbeidsomfang og kriteriesett. Digital befaring sikrer fremvisning av det som er nødvendig for å verifisere informasjon som er gitt forøvrig. Deltakere i møtet fra virksomheten var Heidi Erikstad, Ole Enger og Odd-Erling Lange (både i åpning, gjennomføring og avslutning, befaring gjennomført med Heidi). Det gis et godt inntrykk av virksomhetens drift og fokus på miljø og bærekraft, de har et godt grunnlag for videre arbeid og utvikling. Sertifiseringen er gjennomført ved forarbeid (dokumentgjennomgang i portalen og avklaringer), digitalt sertifiseringsmøte, digital befaring i kontorer, og utarbeidelse av sertifiseringsrapport. Det er gitt 3 avvik; Avvik # 2194: Mål må defineres opp mot vesentligheter (pr nå bygg- og anleggsvirksomhet hos datterselskapene, tjenesteinnkjøp og evt. interne tjenestereiser), med tiltak, ansvarlig og tidsfrist før kriteriet kan lukkes. Avvik #2195: Innrapportering må sendes før godkjenning. Avvik #2212: Definerte mål, tiltak, ansvarlig og tidsfrist iht. krav i kriteriet må settes før det kan lukkes. Frist for lukning av avvik: 10. okt 28.19: Alle avvik er lukket og virksomheten anbefales sertifisert. Prosentvis fordeling av tidsbruk: 50%: dokumentgjennomgang 40%: sertifiseringsmøte og befaring 10%: sluttokumentasjon/rapport, avviksoppfølging

Elverum Vekst

Klimarapport 2024



Klimarapport 2024

Elverum Vekst

Denne rapporten inneholder resultatene av klimaregnskapet til Elverum Vekst i 2024.

Om Elverum Vekst

Elverum Vekst AS er heleid av kommunen.

Eiernes formål med selskapet er å samle kreftene for et målrettet arbeid for Elverum med sikte på å:

1. Rekruttere innbyggere og fremme befolkningsvekst
2. Attrahere næringsvirksomhet og medvirke til utvikling av eksisterende og ny næringsvirksomhet i kommunen, slik at arbeidsplasser sikres og skapes
3. Gjøre kommunen attraktiv for besøk.

Selskapet består i dag av totalt 6 ansatte. Selskapets styre består av styreleder, fire styremedlemmer og to varamedlemmer og er satt sammen av personer med lang erfaring fra samfunns- og næringsliv, med komplementær kompetanse.

Elverum Vekst er også kommunens operative næringsapparat (nærings sjef-funksjonen).

Elverum Vekst AS har tre datterselskaper: Elverum Tomteselskap, Elverum Kommunale Industribygg og EKI - Utvikling. Datterselskapenes formål er hhv. tomteutvikling og salg av eiendom (for bolig- og næringsformål), oppføring og utleie av formålsbygg, og aktør/partner i investerings- og utviklingsprosjekter.

Elverum Vekst AS rapporterer for konsernets samlede virksomhet.

Hva ligger bak et klimaregnskap?

Klimaregnskapet er en sammenstilling og oppsummering av alle bidrag til virksomhetens totale klimafotavtrykk oppgitt i CO₂-ekvivalenter.

Klimaregnskapet dekker alle klimagasser og bidrag til det totale fotavtrykket, både indirekte og direkte utslipp. Klimagassene utgjør CO₂, CH₄, N₂O, SF₆, HFC, og PFC.

Om CO₂-ekvivalenter

Alle verdier er gitt i tonn CO₂-ekvivalenter. Bidrag til global oppvarming av ulike klimagasser omregnes til karbondioksid-verdier (CO₂). På denne måten, kan vi sammenligne utslipp av gasser som metan (CH₄) og lystgass (N₂O), som har svært forskjellig oppvarmingseffekt, fordi de får samme enhet (CO₂e).

Hvordan beregner Klimakost bidrag?

Bak Klimakost ligger Klimakost-modellen, en modell for beregning av det totale klimafotavtrykk basert på en kombinasjon av økonomisk regnskapsdata (miljøutvidet kryssløpsanalyse) og livsløpsbaserte data (LCA) på utvalgte innsatsfaktorer. Modellen tar hensyn til ulike klimagasser og deres ulike innvirkning på drivhuseffekten gjennom å bruke bidragsspesifikke klimaintensiteter (omregningsfaktorer).

Virksomheten henter data om deres bidrag til fotavtrykket fra deres økonomiske regnskap. Dette berikes videre med fysiske data som mengder og volum av forbrukt energi (kWh), varer/råvarer (stk/kg), ressurser (kg), avfall (kg), bygningsareal (m²), osv. Bidragene kobles så mot et bibliotek med kvalitetssikrede klimaintensiteter, som tar høyde for bidragets mulige kombinasjon av klimagasser. Klimaintensitetene fungerer som omregningsfaktorer og summerer ut bidrag i tonn CO₂-ekvivalenter.



Nøkkeltall for 2024

Nøkkeltall legger grunnlag for beregning av klimaregnskapet sammenlignet mot bransjesnitt.

Omsetning

37 725 301 NOK

Årsverk

6

Vare og driftskostnader

26 482 583 NOK

Lønns- og personalkostnader

6 779 963 NOK

Klimaregnskap for 2024

Totalt utslipp

 781 tonn CO₂e

Per årsverk

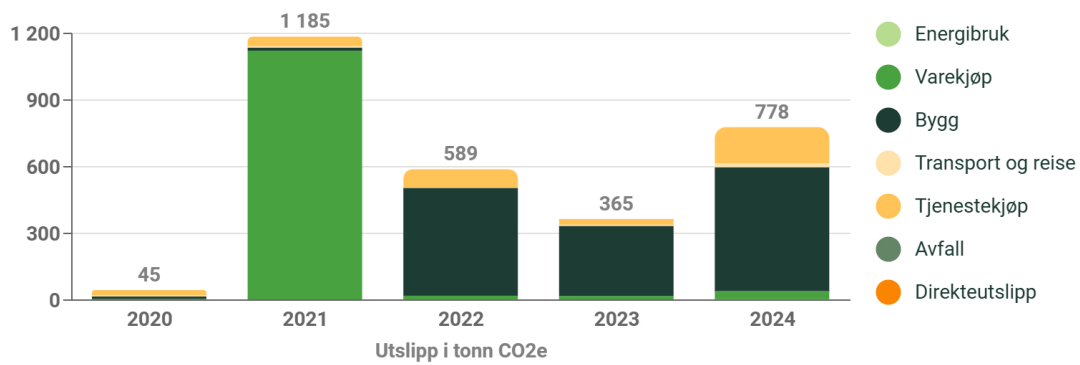
 130,124 tonn CO₂e

Per omsetning (MNOK)

 20,7 tonn CO₂e

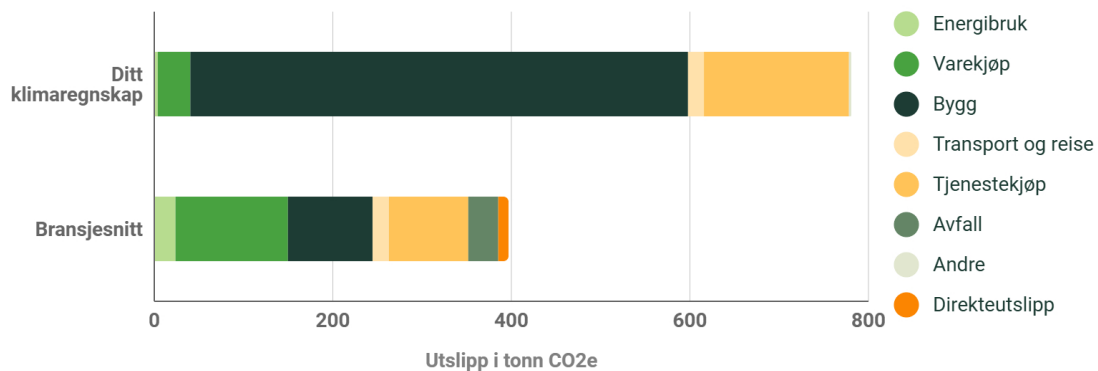
Utslipp over tid

Denne figuren illustrerer hvordan klimaregnskapet til Elverum Vekst har utviklet seg over tid.



Klimaregnskap sammenlignet mot bransjesnittet

Denne figuren illustrerer klimaregnskapet til Elverum Vekst sammenlignet mot bransjesnittet.

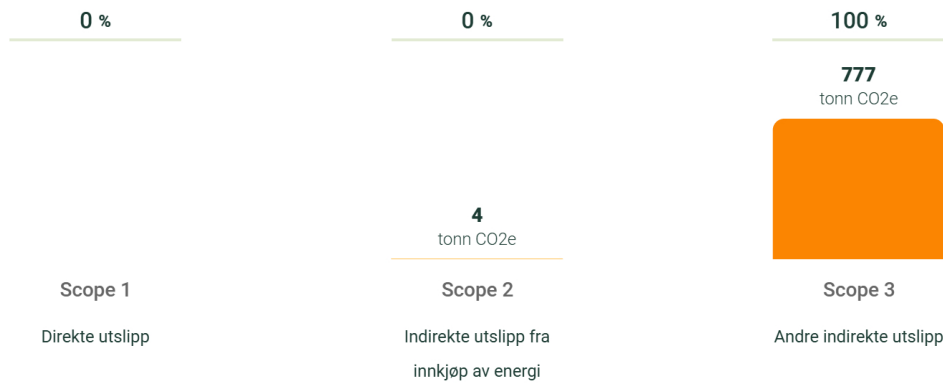


Klimafotavtrykk i 2024

Disse figurene illustrerer et mer nyansert bilde av Elverum Vekst sitt klimafotavtrykk for 2024.

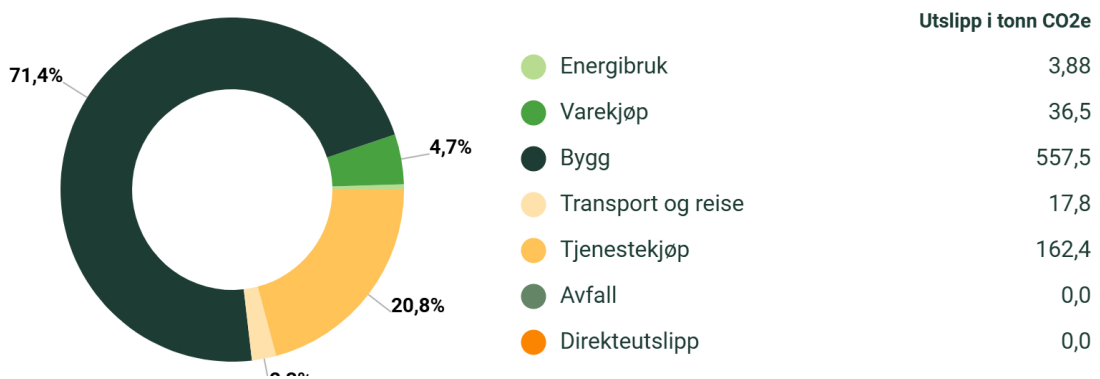
Utslipp per scope

Denne figuren illustrerer klimafotavtrykket til Elverum Vekst fordelt på scope 1, 2, og 3.



Utslipp per kategori

Denne figuren illustrerer klimafotavtrykket til Elverum Vekst fordelt på hovedkategorier.



Største bidrag i 2024

	Bidrag	tonn CO2e	Totalt utslipp
1.	NS Kontoplan samlekategori - Investeringer i bygg og eiendom (NS4102:2005)	548	70%
2.	NS-8150 - Rentekostnad banklån (NS4102:2005)	105	13%
3.	NS-6790 - Annen fremmed tjeneste, opplysningspliktig (NS4102:2005)	44	6%
4.	NS-6620 - Reparasjon og vedlikehold utstyr (NS4102:2005)	13	2%
5.	NS-7140 - Reisekostnad, ikke opplysningspliktig (NS4102:2005)	11	1%
6.	NS-6420 - Leie datasystemer (NS4102:2005)	10	1%
7.	NS-6300 - Leie lokale (NS4102:2005)	8	1%
8.	Kjøregodtgjørelse - Biler	6	< 1%
9.	NS-7715 - Bedriftsforsamlingsmøter (NS4102:2005)	5	< 1%
10.	NS-5945 - Pensjonsforsikring for ansatte (NS4102:2005)	3	< 1%

Årsregnskap 2025

Elverum Vekst AS

Resultatregnskap Mor/Konsern
Balanse Mor/Konsern
Noter
Kontantstrømanalyse Mor/Konsern
Revisjonsberetning

Org.nr.: 923 773 177

Mor/Konsern resultatregnskap

Elverum Vekst AS

2025	2024		Note	2025	2024
Driftsinntekter og driftskostnader					
7 967 278	9 943 298	Salgsinntekt	12	22 944 031	36 553 507
281 650	0	Annen driftsinntekt	12	1 453 849	1 171 794
8 248 928	9 943 298	Sum driftsinntekter		24 397 880	37 725 301
0	5 282	Varekostnad		-1 644 397	2 513 305
5 667 619	5 638 586	Lønnskostnad	2	6 154 109	6 779 963
55 876	27 289	Avskrivning av driftsmidler og immaterielle eiende	3	10 038 036	11 217 208
0	0	Nedskrivning av driftsmidler og immaterielle eiend	3	693 283	0
7 660 674	7 672 007	Annen driftskostnad	2	11 177 918	12 752 071
13 384 169	13 343 164	Sum driftskostnader		26 418 949	33 262 547
-5 135 241	-3 399 866	Driftsresultat		-2 021 069	4 462 754
Finansinntekter og finanskostnader					
3 054 800	3 790 000	Inntekt på investering i datterselskap		0	0
0	0	Inntekt på investering i tilknyttet selskap	11	2 595 472	-23 332
147 362	161 391	Annen renteinntekt		3 415 751	3 842 885
9 727	7 466	Annen finansinntekt		90 996	22 218 983
0	0	Verdøkning markedsbaserte omløpsmidler		0	516 365
0	0	Nedskrivning av andre finansielle anleggsmidler		0	2 000 070
0	0	Annen rentekostnad		9 133 313	14 023 948
448	96 000	Annen finanskostnad		448	96 000
3 211 441	3 862 857	Resultat av finansposter		-3 031 542	10 434 883
-1 923 800	462 991	Ordinært resultat før skattekostnad		-5 052 611	14 897 637
0	0	Skattekostnad på ordinært resultat	4	-319 184	-523 412
-1 923 800	462 991	Ordinært resultat		-4 733 427	15 421 049
Ekstraordinære inntekter og kostnader					
-1 923 800	462 991	Årsresultat		-4 733 427	15 421 049
-1 923 800	462 991	Majoritetens andel		-4 733 427	15 421 049
Overføringer					
-1 923 800	462 991	Avsatt til annen egenkapital		-4 733 427	15 421 049
-1 923 800	462 991	Sum disponert		-4 733 427	15 421 049

Mor/Konsern balanse Elverum Vekst AS

2025	Morselskap 2024		Note	Konsern 2025	2024
		Eiendeler			
		Anleggsmidler			
		Varige driftsmidler			
0	0	Tomter, bygninger o.a. fast eiendom	3, 5	102 068 415	178 898 432
146 101	113 235	Driftsløsøre, inventar o.a. utstyr	3	146 101	113 235
146 101	113 235	Sum varige driftsmidler		102 214 516	179 011 667
		Finansielle anleggsmidler			
9 090 000	9 090 000	Investeringer i datterselskap	11	0	0
540 400	540 400	Investeringer i aksjer og andeler		24 169 930	24 574 458
9 630 400	9 630 400	Sum finansielle anleggsmidler		24 169 930	24 574 458
9 776 501	9 743 635	Sum anleggsmidler		126 384 446	203 586 125
		Omløpsmidler			
0	0	Lager av varer og annen beholdning	5, 8	117 045 380	116 353 083
		Fordringer			
375 742	611 321	Kundefordringer		831 445	3 465 398
12 219 291	13 010 527	Andre kortsiktige fordringer	10	395 491	808 864
12 595 033	13 621 848	Sum fordringer		1 226 936	4 274 262
626 822	3 021 908	Bankinnskudd, kontanter o.l.	6	62 887 672	69 324 907
13 221 855	16 643 756	Sum omløpsmidler		181 159 988	189 952 252
<u>22 998 356</u>	<u>26 387 391</u>	Sum eiendeler		<u>307 544 434</u>	<u>393 538 377</u>

Mor/Konsern balanse Elverum Vekst AS

2025	Morselskap 2024		Note	Konsern 2025	2024
		Egenkapital og gjeld			
		Innskutt egenkapital			
19 547 000	19 547 000	Aksjekapital		19 547 000	19 547 000
19 547 000	19 547 000	Sum innskutt egenkapital	9	19 547 000	19 547 000
		Opptjent egenkapital			
1 871 902	3 795 703	Annen egenkapital		105 049 911	109 783 340
1 871 902	3 795 703	Sum opptjent egenkapital		105 049 911	109 783 340
21 418 902	23 342 703	Sum egenkapital	7	124 596 911	129 330 340
		Gjeld			
		Avsetning for forpliktelser			
0	0	Utsatt skatt	4	0	353 272
0	0	Sum avsetning for forpliktelser		0	353 272
		Annen langsiktig gjeld			
0	0	Gjeld til kredittinstitusjoner	5	159 278 930	235 413 668
0	0	Øvrig langsiktig gjeld		20 676 632	20 676 632
0	0	Sum annen langsiktig gjeld		179 955 562	256 090 300
		Kortsiktig gjeld			
721 101	1 861 553	Leverandørgjeld		1 147 407	4 435 341
0	0	Betalbar skatt	4	34 088	52
278 297	312 510	Skyldig offentlige avgifter		309 783	417 567
580 056	870 625	Annen kortsiktig gjeld		1 500 683	2 911 505
1 579 454	3 044 688	Sum kortsiktig gjeld		2 991 961	7 764 465
1 579 454	3 044 688	Sum gjeld		182 947 523	264 208 037
<u>22 998 356</u>	<u>26 387 391</u>	Sum egenkapital og gjeld		<u>307 544 434</u>	<u>393 538 377</u>

Elverum, 23.03.2026
Styret i Elverum Vekst AS

Ole Petter Finess
styreleder

Regine Barstad Behrens Dyreng
styremedlem

Nina Bogerud Caspari
styremedlem

Gunnar Adolf Gundersen
styremedlem

Odd Erling Lange
daglig leder

Gro Svarstad
styremedlem

Elverum Vekst AS

Kontantstrømoppstilling

Mor			Konsern	
2025	2024		2025	2024
Kontantstrømmer fra operasjonelle aktiviteter				
-1 924	462	Resultat før skattekostnad	-5 052	14 898
0	0	Periodens betalte skatt	0	-50
		Tap/gevinst ved salg av anleggsmidler	-35	
56	27	Ordinære avskrivninger	10 038	11 217
		Nedskrivning anleggsmidler	693	
	96	Verdijustering finansielle instrumenter	404	2 119
0	0	Endring i varelager	-692	-978
236	-403	Endring i kundefordringer	2 634	-3 121
-1 140	1 743	Endring i leverandørgjeld	-3 288	823
		Effekt av valutakursendringer		
		Poster klassifisert som investerings-/finansieringsaktiviteter		
466	-154	Endring i andre tidsavgrensingsposter	-1 106	-1 269
-2 306	1 771	Netto kontantstrøm fra operasjonelle aktiviteter	3 596	23 639
Kontantstrømmer fra investeringsaktiviteter				
		Innbetalinger ved salg av varige driftsmidler	66 686	15 598
-89	-81	Utbetalinger ved kjøp av varige driftsmidler	-584	-23 063
		Innbetalinger ved salg av aksjer og andeler i andre foretak		
	0	Utbetalinger ved kjøp av aksjer og andeler i andre foretak		0
		Netto kontantstrøm fra fusjoner og fisjoner		
		Innbetalinger ved salg av andre investeringer		5 723
		Utbetalinger ved kjøp av andre investeringer		
-89	-81	Netto kontantstrøm fra investeringsaktiviteter	66 102	-1 742
Kontantstrømmer fra finansieringsaktiviteter				
		Innbetalinger ved opptak av ny langsiktig gjeld		12 047
		Innbetalinger ved opptak av ny kortsiktig gjeld		
		Utbetalinger ved nedbetaling av langsiktig gjeld	-76 135	0
		Utbetalinger ved nedbetaling av kortsiktig gjeld		
		Endring gjeld til datterselskaper		
		Netto endring i kassekreditt		
		Innbetaling av egenkapital		
		Tilbakebetaling av egenkapital		
		Utbetaling av utbytte		
		Innbetaling av aksjonærbidrag		
		Innbetaling av konsernbidrag		
		Utbetaling av konsernbidrag		
0	0	Netto kontantstrøm fra finansieringsaktiviteter	-76 135	12 047
		Effekt av valutakursendringer på kontanter og kontantekvivalenter		
-2 395	1 690	Netto endring i kontanter og kontantekvivalenter	-6 437	33 944
3 022	1 332	Beholdning av kontanter og kontantekvivalenter ved periodens begynnelse	69 325	35 381
627	3 022	Beholdning av kontanter og kontantekvivalenter ved periodens slutt	62 888	69 325

Elverum Vekst AS

Noter til regnskapet for 2025

Note 1 – regnskapsprinsipper

Årsregnskapet er satt opp i samsvar med regnskapslovens bestemmelser og god regnskapsskikk.

Konsolidering

Konsernregnskapet inkluderer Elverum Vekst AS og selskaper som Elverum Vekst AS har bestemmende innflytelse over. Bestemmende innflytelse oppnås normalt når konsernet eier mer enn 50 % av aksjene i selskapet, og konsernet utøver faktisk kontroll over selskapet. Minoritetsinteresser inngår i konsernets egenkapital. Transaksjoner og mellomværende mellom selskapene i konsernet er eliminert. Konsernregnskapet er utarbeidet etter ensartede prinsipper, ved at datterselskapet følger de samme regnskapsprinsipper som morselskapet.

Oppkjøpsmetoden benyttes ved regnskapsføring av virksomhetssammenslutninger. Selskaper som er kjøpt eller solgt i løpet av året inkluderes i konsernregnskapet fra det tidspunktet kontroll oppnås og inntil kontroll opphører.

Tilknyttede selskaper er enheter hvor konsernet har betydelig, men ikke bestemmende innflytelse, over den finansielle og operasjonelle styringen (normalt ved eierandel på mellom 20 % og 50 %). Konsernregnskapet inkluderer konsernets andel av resultat fra tilknyttede selskaper, hvis det er av vesentlig betydning, regnskapsført etter egenkapitalmetoden fra det tidspunktet betydelig innflytelse oppnås og inntil slik innflytelse opphører.

Når konsernets tapsandel overstiger investeringen i et tilknyttet selskap, reduseres konsernets balanseførte verdi til null og ytterligere tap regnskapsføres ikke med mindre konsernet har en forpliktelse til å dekke dette tapet.

Bruk av estimater

I utarbeidelse av årsregnskapet har man brukt estimater og forutsetninger som har påvirket resultatregnskapet og verdsettelsen av eiendeler og gjeld, samt usikre eiendeler og forpliktelser på balansedagen i henhold til god regnskapsskikk. Områder som i stor grad inneholder slike skjønsmessige vurderinger, høy grad av kompleksitet, eller områder hvor forutsetninger og estimater er vesentlige for årsregnskapet, er beskrevet i notene.

Inntekter

Inntektsføring ved salg av varer skjer på leveringstidspunktet. Tjenester inntektsføres etter hvert som de leveres.

Skatt

Skattekostnaden i resultatregnskapet omfatter både periodens betalbare skatt og endring i utsatt skatt. Utsatt skatt er beregnet med 22 % på grunnlag av de midlertidige forskjeller som eksisterer mellom regnskapsmessige og skattemessige verdier, samt ligningsmessig underskudd til fremføring ved utgangen av regnskapsåret. Skatteøkende og skattereduserende midlertidige forskjeller som reverserer eller kan reverseres i samme periode er utlignet og nettoført. Netto utsatt skattefordel balanseføres i den grad det er sannsynlig at denne kan bli utnyttet.

Elverum Vekst AS

Klassifisering og vurdering av anleggsmidler

Anleggsmidler omfatter eiendeler bestemt til varig eie og bruk. Anleggsmidler er vurdert til anskaffelseskost, fratrukket avskrivninger og nedskrivninger. Langsiktig gjeld balanseføres til nominelt beløp på transaksjonstidspunktet.

Varige driftsmidler balanseføres og avskrives over driftsmidlets økonomiske levetid. Vesentlige driftsmidler som består av flere betydelige komponenter med ulik levetid er dekomponert med ulik avskrivningstid for de ulike komponentene. Direkte vedlikehold av driftsmidler kostnadsføres løpende under driftskostnader, mens påkostninger eller forbedringer tillegges driftsmidlets kostpris og avskrives i takt med driftsmidlet. Varige driftsmidler nedskrives til gjenvinnbart beløp ved verdifall som forventes ikke å være forbigående. Gjenvinnbart beløp er det høyeste av netto salgsverdi og verdi i bruk. Verdi i bruk er nåverdi av fremtidige kontantstrømmer knyttet til eiendelen. Nedskrivningen reverseres når grunnlaget for nedskrivningen ikke lenger er til stede.

Klassifisering og vurdering av omløpsmidler

Omløpsmidler og kortsiktig gjeld omfatter normalt poster som forfaller til betaling innen ett år etter balansedagen, samt poster som knytter seg til varekretsløpet. Omløpsmidler vurderes til laveste verdi av anskaffelseskost og virkelig verdi. Kortsiktig gjeld balanseføres til nominelt beløp på transaksjonstidspunktet.

Datterselskap og tilknyttet selskap

Datterselskap og tilknyttede selskaper vurderes etter kostmetoden i selskapsregnskapet. Investeringen er vurdert til anskaffelseskost for aksjene med mindre nedskrivning har vært nødvendig. Det er foretatt nedskrivning til virkelig verdi når verdifall skyldes årsaker som ikke kan forventes å være forbigående og det må anses nødvendig etter god regnskapsskikk. Nedskrivninger er reversert når grunnlaget for nedskrivning ikke lenger er til stede.

Utbytte, konsernbidrag og andre utdelinger fra datterselskap er inntektsført samme år som det er avsatt i givers regnskap. Overstiger utbytte / konsernbidraget andelen av opptjent resultat etter anskaffelsestidspunktet, representerer den overskytende del tilbakebetaling av investert kapital, og utdelingene er fratrukket investeringens verdi i balansen til morselskapet.

Varer

Varer er vurdert til det laveste av anskaffelseskost og netto salgsverdi. Netto salgsverdi er estimert salgspris ved ordinær drift etter fradrag for beregnede nødvendige utgifter for gjennomføring av salget. Anskaffelseskost inkluderer utgifter påløpt ved anskaffelse av varene og kostnader for å bringe varene til nåværende plassering og tilordnes ved bruk av FIFO - prinsippet.

Fordringer

Kundefordringer og andre fordringer oppføres til pålydende etter fradrag for avsetning til forventet tap. Avsetning til tap gjøres på grunnlag av en individuell vurdering av de enkelte fordringene. For øvrige kundefordringer utføres en uspesifisert avsetning for å dekke forventet tap på krav.

Elverum Vekst AS

Pensjoner - Innskuddsbasert ordning

Kostnaden til innskuddsbasert pensjonsordning tilsvarer periodens premie til forsikringsselskapet.

Kortsiktige plasseringer

Kortsiktige plasseringer (aksjer og andeler vurdert som omløpsmidler) vurderes til laveste av anskaffelseskost og virkelig verdi på balansedagen. Mottatt utbytte og andre utdelinger fra selskapene inntektsføres som annen finansinntekt.

Garanti

Det er ikke avsatte garantikostnader, da det ikke foreligger forventninger om slike.

Kontantstrømoppstilling

Kontantstrømoppstillingen er utarbeidet etter den indirekte metoden. Kontanter og kontantekvivalenter omfatter kontanter, bankinnskudd og andre kortsiktige, likvide plasseringer.

Elverum Vekst AS

Note 2 – Antall ansatte, godtgjørelser, lån til ansatte mv

Morselskapet		Konsernet	
2025	2024	2025	2024
4 566 344	4 507 033	4 952 056	5 422 688
703 448	711 872	763 543	851 740
384 676	393 189	423 427	460 107
13 152	26 492	15 085	45 428
			0
5 667 619	5 638 586	6 154 109	6 779 963
	Sum lønnskostnad		
5	5	5,5	6
	Gjennomsnittlig antall årsverk		

Ytelse til ledende personer

	Daglig leder	Styret
Lønn	1 182 439	380 168
Annen godtgjørelse	9 182	
Pensjoner	119 004	
Sum	1 310 625	380 168

Obligatorisk tjenstepensjon

Hvert enkelt selskap har inngått avtale om obligatorisk tjenstepensjon for de ansatte. Inngåtte avtaler tilfredsstiller lovens krav.

Styreansvarsforsikring

Selskapet har tegnet styreansvarsforsikring.

Revisor

Morselskapet

Det er kostnadsført honorar til revisor med kr 133 000, herav kr 72 500,- for revisjon og kr 60 500,- for andre konsulenttenester. Alle beløp er ekskl. mva.

Konsernet

Kostnadsført honorar til revisor utgjør totalt kr 324 825,- herav kr 197 300,- for revisjon og kr 142 025,- for andre konsulenttenester.

Elverum Vekst AS

Note 3 – Anleggsmidler

Morselskapet

	Bygninger	Driftsm/Innv	Mask/Anl	SUM
Anskaffelseskost 1.1	0	323 850	0	323 850
Tilgang	0	88 742	0	88 742
Avgang i året	0	0		0
Tilbakeførte avskrivninger		0		0
Anskaffelseskost 31.12	0	412 592	0	412 592
Akkumulerte avskrivninger	0	266 493	0	266 493
Bokført verdi 31.12	0	146 101	0	146 101
Årets ordinære avskrivn.	0	55 877	0	55 877
Økonomisk levetid	20-50 år	5-10 år	3-10 år	

Konsernet

	Bygninger og tomter	Driftsløsøre og Inventar	Maskiner og Anlegg	SUM
Anskaffelseskost 1.1	309 626 695	540 205	132 831	310 299 731
Tilgang	495 846	88 742	0	584 588
Avgang i året	95 778 519	0	0	95 778 519
Anskaffelseskost 31.12	214 344 022	628 947	132 831	215 105 800
Akkumulerte avskrivninger	112 275 606	482 849	132 831	112 891 286
Bokført verdi 31.12	102 068 416	146 100	0	102 214 516
Årets ordinære avskrivn.	9 982 160	55 877		10 038 036
Årets nedskrivninger	693 283			
Økonomisk levetid	0 - 50 år	5-10 år	3-10 år	

Elverum Vekst AS

Note 4 – Skattekostnader

Morselskapet

Utsatt skattefordel er ikke oppført i balansen for hverken mor eller datterselskapene der de er i slik skatteposisjon, jf små foretak.

	2025	2024	Endring
Grunnlag for utsatt skattefordel	-1 943 27	-3 076 623	1 133 596
Utsatt skatt 22%	0	0	-

Grunnlag for skattekostnad, endring i utsatt skatt og betalbar skatt

	2025	2024
Resultat før skattekostnad	-1 923 800	462 991
Permanente forskjeller	2 597	-2 904 145
Grunnlag for årets skattekostnad	-1 921 203	-2 441 154
Endringer i midlertidige forskjeller	3 443	-4 256
Mottatt konsernbidrag	3 054 800	790 000
Grunnlag for betalbar skatt i balansen	1 137 040	-1 655 409
Anvendelse av tidligere fremførbart underskudd	-1 137 040	
Skattepliktig inntekt	0	- 1 655 409

Fordeling av skattekostnad

Betalbar skatt	0	0
For mye avsatt tidligere år	0	0
Endring i utsatt skatt	0	0
Skattekostnad	0	0

Konsernet

	2025	2024
Årets skattekostnad		
Betalbar skatt	34 088	52
Endring utsatt skatt	-353 272	-523 464
Skatteeffekt av konsernbidrag	0	0
Skattekostnad ordinært resultat for konsernet	-319 184	-523 412

	2025	2024	Endring
Grunnlag for utsatt skatt	0	1 605 783	1 605 783
Utsatt skatt	0	- 353 272	-353 272

Elverum Vekst AS

Side 6

Elverum Vekst AS

Note 5 – Gjeld, fordringer, pantstillelser med mer

Morselskapet

	2025	2024
Fordringer som forfaller senere enn 1 år etter regnskapets slutt	0	0
Gjeld som forfaller senere enn 5 år etter regnskapsårets slutt:	0	
Gjeld til kredittinstitusjoner	0	0
Gjeld som er sikret ved pant:		
Gjeld til kredittinstitusjoner:	0	0
Balanseført verdi av pansatte eiendeler:		
Varige driftsmidler	0	0
Varelager	0	0
Kundefordringer	0	0
SUM	0	0

Konsernet

	2025	2024
Gjeld til kredittinstitusjoner	159 278 930	235 413 669
Balanseført verdi av pansatte eiendeler:		
Varige driftsmidler	102 214 516	179 011 667
Varelager	117 045 380	116 353 083
Kundefordringer	0	
SUM	219 259 896	295 364 750

Elverum Vekst AS

Note nr. 6 - Bankinnskudd og bundne midler

	Morselskapet	Konsernet
	2025	2025
Bundne bankinnskudd for skattetrekk	189 450	200 151

Note 7- Egenkapital

Morselskapet

	Aksjekapital	Annen egenkapital	Sum
Pr 31.12.2024	19 547 000	3 795 703	23 342 703
Kapitalendring		0	0
Årsresultat		-1 923 801	-1 923 801
Avsatt utbytte		0	0
Pr. 31.12.25	19 547 000	1 871 903	21 418 902

Konsernet

Majoritetens egenkapital

	Aksjekapital	Annen egenkapital	Sum
Pr 31.12.2024	19 547 000	109 783 340	129 330 340
Kapitalendring			0
Andel av årets resultat		-4 733 427	-4 733 427
Andre konserninterne effekter			
Pr. 31.12.25	19 547 000	105 049 911	124 596 911

Elverum Vekst AS

Note 8 - Varer

Konsernet

	2025	2024
Lager tomteområder	117 045 380	116 353 083
Sum varer	117 045 380	116 353 083

Note - 9 Antall aksjer og aksjeeiere

Selskapets aksjekapital består av 19 547 aksjer à kr 1000.

Selskapets aksjonær er:	Stemmerett	Aksjer
Elverum Kommune	100%	19 547

Note -10 Mellomværende med selskap i samme konsern

	2025	2024
	-	-
	-	-
Sum gjeld til datterselskap	-	-
Fordring Elverum Kommunale Industribygg AS	3 054 800	1 926 000
Fordring Eki Utvikling AS	9 000 000	10 564 000
Sum fordring datterselskap	12 054 800	12 490 000

Elverum Vekst AS

Note 11 Datterselskaper, tilknyttede selskaper

Konsernet har følgende konsoliderte datterselskaper og datterdatter

	Balanseført verdi selskapsregnskap	Forretnings- kontor	Eierandel/ Stemmeandel	Resultat 2025	Egenkapital pr 31.12.25
Morselskap: Elverum Vekst AS					
Elverum Tomteselskap AS	3 330 000	Elverum	100 %	-1 693 790	74 794 576
Elverum Kommunale Industribyg	700 000	Elverum	100 %	-568 485	22 628 904
EKI Utvikling AS	5 060 000	Elverum	100 %	2 284 509	15 159 486
Ydalirtunet AS (datterdatter)	3 300 000	Elverum	100 %	-44 590	3 412 903
Sum datterselskap	12 390 000			-22 356	115 995 869

Ydalirtunet AS er 100% eid av Eki Utvikling AS

I konsernregnskapet er datterselskapene konsolidert.

Tilknyttet selskap

Eki Utvikling AS eier 50% av selskapet Solbærveien AS og investeringen er bokført til anskaffelseskost justert for selskapets egenkapitalendringer. Virkningen av årets egenkapitalendring er inntektsført med 2 595 472.

Elverum Vekst AS

Note -12 Salgsinntekter

	Morselskap		Konsern	
	2025	2024	2025	2024
Salgsinntekter	7 967 278	9 943 298	5 983 030	13 697 912
Leieinntekter		-	18 042 440	24 027 389
Andre inntekter	281 650	-	372 410	-
		-	-	-
Sum	8 248 928	9 943 298	24 397 880	37 725 301

Elektronisk signatur

Signert av

Svarstad, Gro

(Identitet bekreftet med BankID (NO))



Dato og tid (UTC+01:00) Central European Time (Berlin) (DD.MM.YYYY HH:MM:SS)

25.03.2026 18:46:47

Signaturmetode

BankID (NO)

Signert av

Caspari, Nina Bogerud

(Identitet bekreftet med BankID (NO))



Dato og tid (UTC+01:00) Central European Time (Berlin) (DD.MM.YYYY HH:MM:SS)

25.03.2026 20:11:46

Signaturmetode

BankID (NO)

Signert av

Gundersen, Gunnar Adolf

(Identitet bekreftet med BankID (NO))



Dato og tid (UTC+01:00) Central European Time (Berlin) (DD.MM.YYYY HH:MM:SS)

26.03.2026 10:52:19

Signaturmetode

BankID (NO)

Signert av

Dyreg, Regine Barstad Behrens

(Identitet bekreftet med BankID (NO))



Dato og tid (UTC+01:00) Central European Time (Berlin) (DD.MM.YYYY HH:MM:SS)

25.03.2026 17:11:19

Signaturmetode

BankID (NO)

Signert av

Finess, Ole Petter

(Identitet bekreftet med BankID (NO))



Dato og tid (UTC+01:00) Central European Time (Berlin) (DD.MM.YYYY HH:MM:SS)

25.03.2026 17:14:25

Signaturmetode

BankID (NO)

Signert av

Lange, Odd Erling

(Identitet bekreftet med BankID (NO))



Dato og tid (UTC+01:00) Central European Time (Berlin) (DD.MM.YYYY HH:MM:SS)

25.03.2026 20:24:36

Signaturmetode

BankID (NO)

Til generalforsamlingen i
Elverum Vekst AS

UAVHENGIG REVISORS BERETNING

Uttalelse om revisjonen av årsregnskapet

Konklusjon

Vi har revidert Elverum Vekst AS sitt årsregnskap som viser et underskudd for selskapsregnskapet på kr. 1 923 800 og et underskudd for konsernregnskapet på kr. 4 733 427 og etter vår mening:

- er årsregnskapet avgitt i samsvar med lov og forskrifter
- gir det medfølgende selskapsregnskapet et rettviseende bilde av den finansielle stillingen til Elverum Vekst AS per 31. desember 2025 og av selskapets resultater og kontantstrømmer for regnskapsåret som ble avsluttet per denne datoen i samsvar med regnskapslovens regler og god regnskapsskikk i Norge.
- gir det medfølgende konsernregnskapet et rettviseende bilde av den finansielle stillingen til konsernet Elverum Vekst AS per 31. desember 2025 og av konsernets resultater og kontantstrømmer for det avsluttede regnskapsåret i samsvar med regnskapslovens regler og god regnskapsskikk i Norge.

Årsregnskapet består av:

- selskapsregnskapet, som består av balanse per 31. desember 2025, resultatregnskap, oppstilling over endringer i egenkapital og kontantstrømpoppstilling for regnskapsåret avsluttet per denne datoen og noter, herunder et sammendrag av viktige regnskapsprinsipper, og
- konsernregnskapet som består av balanse per 31. desember 2025, resultatregnskap, oppstilling over endringer i egenkapital og kontantstrømpoppstilling for regnskapsåret avsluttet per denne datoen og noter, herunder et sammendrag av viktige regnskapsprinsipper.

Grunnlag for konklusjonen

Vi har gjennomført revisjonen i samsvar med lov, forskrift og god revisjonsskikk i Norge, herunder de internasjonale revisjonsstandardene International Standards on Auditing (ISA-ene). Våre oppgaver og plikter i henhold til disse standardene er beskrevet i Revisors oppgaver og plikter ved revisjon av årsregnskapet. Vi er uavhengige av selskapet slik det kreves i lov og forskrift, og har overholdt våre øvrige etiske forpliktelser i samsvar med disse kravene. Etter vår oppfatning er innhentet revisjonsbevis tilstrekkelig og hensiktsmessig som grunnlag for vår konklusjon.

Øvrig informasjon

Ledelsen er ansvarlig for øvrig informasjon.

Vår uttalelse om revisjonen av årsregnskapet dekker ikke øvrig informasjon, og vi attesterer ikke den øvrige informasjonen.

I forbindelse med revisjonen av årsregnskapet er det vår oppgave å lese øvrig informasjon med det formål å vurdere hvorvidt det foreligger vesentlig inkonsistens mellom øvrig informasjon og årsregnskapet, kunnskap vi har opparbeidet oss under revisjonen, eller hvorvidt den tilsynelatende inneholder vesentlig feilinformasjon. Dersom vi hadde konkludert med at den øvrige informasjonen inneholder vesentlig feilinformasjon er vi pålagt å rapportere det. Vi har ingenting å rapportere i så henseende.

Styret og daglig leders ansvar for årsregnskapet

Styret og daglig leder (ledelsen) er ansvarlig for å utarbeide årsregnskapet i samsvar med lov og forskrifter, herunder for at det gir et rettviseende bilde i samsvar med regnskapslovens regler og god regnskapsskikk i Norge. Ledelsen er også ansvarlig for slik intern kontroll som den finner nødvendig for å kunne utarbeide et årsregnskap som ikke inneholder vesentlig feilinformasjon, verken som følge av misligheter eller utilsiktede feil.

Ved utarbeidelsen av årsregnskapet må ledelsen ta standpunkt til selskapets og konsernets evne til fortsatt drift og opplyse om forhold av betydning for fortsatt drift. Forutsetningen om fortsatt drift skal legges til grunn for årsregnskapet så lenge det ikke er sannsynlig at virksomheten vil bli avvirket.

Revisors oppgaver og plikter ved revisjonen av årsregnskapet

Vårt mål er å oppnå betryggende sikkerhet for at årsregnskapet som helhet ikke inneholder vesentlig feilinformasjon, verken som følge av misligheter eller utilsiktede feil, og å avgi en revisjonsberetning som inneholder vår konklusjon. Betryggende sikkerhet er en høy grad av sikkerhet, men ingen garanti for at en revisjon utført i samsvar med lov, forskrift og god revisjonsskikk i Norge, herunder ISA-ene, alltid vil avdekke vesentlig feilinformasjon som eksisterer. Feilinformasjon kan oppstå som følge av misligheter eller utilsiktet feil. Feilinformasjon blir vurdert som vesentlig dersom den enkeltvis eller samlet med rimelighet kan forventes å påvirke økonomiske beslutninger som brukerne foretar basert på årsregnskapet.

For videre beskrivelse av revisors oppgaver og plikter vises det til <https://revisorforeningen.no/revisjonsberetninger>.

Elverum, 25.mars 2026

Fram Revisjon AS



Joar Skirbekk

Statsautorisert revisor



elverumvekst.no • elverumpluss.no

Vedlegg til årsmelding 2025

ELVERUM VEKST AS

Storgata 20, 2414 Elverum

Org.nr.: 923773177

post@elverumvekst.no